

СЕЛЬСКАЯ МЕСТНОСТЬ ВОСТОЧНОЙ ГЕРМАНИИ: СОВРЕМЕННЫЕ ВЫЗОВЫ

Г. Клютер*

А. В. Левченков**



После объединения Германии сельское хозяйство востока страны развивалось очень динамично. В то же время в середине 1990-х гг. были заложены основы тех негативных явлений, которые отмечаются в настоящее время. Цель нашего исследования — определение проблем и имеющихся вызовов в сельской местности Восточной Германии, без решения которых дальнейшее устойчивое развитие региона довольно проблематично. На основе анализа статистических данных по сельскому хозяйству подробно характеризуются структура сельхозпредприятий, землепользования, а также основные показатели сельского хозяйства. Рассмотрены плюсы и минусы проводимой политики пространственного планирования в сельской местности. Критически осмыслена ситуация в сельской местности, как варианты возможного ее развития предложены конкретные мероприятия по изменению наблюдаемых негативных тенденций. Показана необходимость диверсификации структуры занятых, смены подхода к территориальному планированию сельской местности, несмотря на все те изменения, считающиеся положительными, которые произошли после объединения ГДР и ФРГ.

Ключевые слова: Восточная Германия, сельская местность, сельское хозяйство, пространственное планирование, центральные места.

Закономерный интерес к изучению современных вызовов в развитии сельской местности новых земель Германии (бывшей ГДР) вызывает не только сам процесс перехода от плановой экономики к рыночной системе хозяйствования, но и схожесть генезиса, истории развития сельской местности и хозяйства Восточной Германии с Калининградской областью.

*Университет Грайсфальд.
17489, Германия, Грайфсвальд, Домштрассе, 11.

**Балтийский федеральный университет им. Иммануила Канта.
236041, Россия, Калининград, ул. А. Невского, 14.

Поступила в редакцию 17.07.2011 г.

Например, как и в СССР, в сельской местности ГДР с начала 1970-х гг. проводились мероприятия по оптимизации сельского расселения [12; 13]. В качестве исходной предпосылки можно утверждать, что актуальные процессы в новых землях Германии имеют много общего с ситуацией, складывающейся в России в целом и в Калининградской области в частности. Исторические, культурные, социально-экономические условия формирования системы сельского расселения до 1945 г., применение в ГДР советского опыта при планировании и застройке сельских поселений обусловили схожесть трансформационных процессов начиная с 1990-х гг. [8]¹ в сельской местности Восточной Германии и Калининградской области. Необходимо, однако, отметить, что сельская местность занимала до недавнего времени значительное место в территориальном и пространственном планировании СССР и ГДР, а в ФРГ и сейчас активно ведутся дискуссии о путях ее развития [3—5; 11].

В ходе трансформации с начала 1990-х гг. структурные проблемы сельских территорий на востоке Германии, как показали исследования, обострились еще больше [1; 2; 14]. В середине 1990-х гг. у многих экспертов сложилось впечатление, что падение производственных показателей после объединения Германии прекратилось, и в дальнейшем будет только рост. Однако сокращение муниципальных бюджетов, снижение объемов государственных трансфертов сельским муниципалитетам, закрытие некоторых государственных программ по поддержке рынка занятости привели к некоторой переоценке происходящих событий. Тем не менее по общепринятой оценке (которую разделяют не все исследователи) сельское хозяйство Восточной Германии благодаря крупным размерам сельскохозяйственных предприятий является перспективной отраслью, которая не только конкурентоспособна по отношению к сельскому хозяйству Западной Германии, но и «обогнала его» в некоторых секторах.

Актуальные тренды развития сельского хозяйства

Если рассматривать место первичного сектора экономики в производстве ВВП Германии, то выясняется, что доля сельского, лесного хозяйств и рыболовства на востоке в общем производстве с 1991 по 2009 г. уменьшилась в два раза — с 2,2 до 1,1%, на западе — с 1,3 до 0,8% [15]. На фоне падения промышленного производства на востоке значение сельского хозяйства в целом продолжает оставаться значимым сектором экономики, хотя существуют и региональные различия: так, в аграрном регионе Мекленбург-Передняя Померания доля сельского хозяйства традиционно выше общегерманского и даже «восточного» уровня: 1,1 млрд евро, или 3,9% ВРП (2009) [16]. В то же время по та-

¹ Материал подготовили с советской стороны Госкомитет по строительству и архитектуре при Госстрое СССР, ЦНИИ по планировке и застройке сельских населенных мест и гражданскому строительству на селе «ЦНИИЭПГраждансельстрой»; с немецкой стороны Строительная академия ГДР, Институт сельскохозяйственного строительства (Institut für Landwirtschaftliche Bauten).

кому важному показателю интенсивности ведения хозяйства, как валовая добавленная стоимость, рассчитываемой на гектар, земли бывшей ГДР сильно отстают от земель ФРГ. При среднем для страны значении в 1 100 евро/га все пять восточных регионов с гектара обрабатываемой земли получают от 590 (Мекленбург-Передняя Померания) до 800 евро/га (Саксония) [6].

В структуре организационных форм сельхозпредприятий преобладают частные предприниматели (фермеры) — 91% всех хозяйств по основной и дополнительной деятельности, крупных юридических организаций — всего 2% (рис. 1, а). Однако крупным юридическим предприятиям принадлежит 18% всех используемых сельскохозяйственных площадей в Германии. Фермеры, для которых сельский труд является основным видом деятельности, владеют только половиной всей земли — 49% (рис. 1, б).

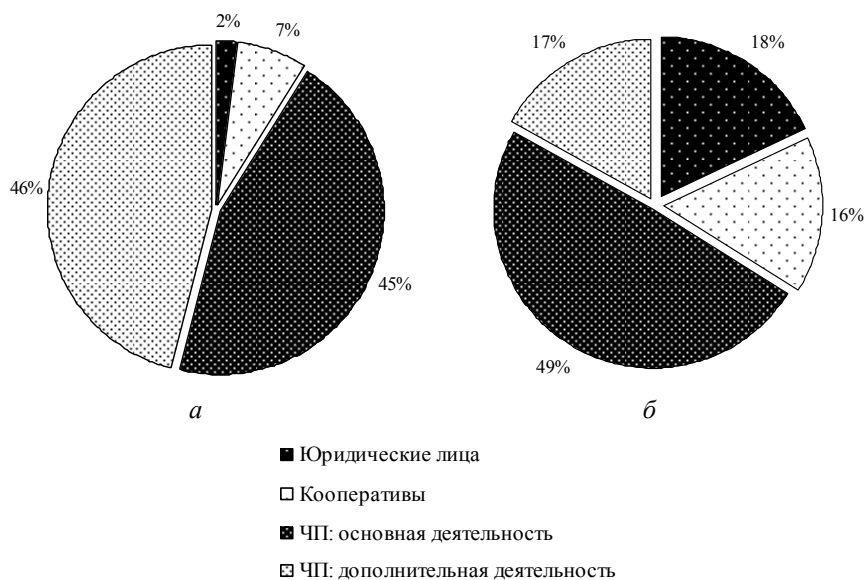


Рис. 1. Структура сельскохозяйственных предприятий в Германии в 2010 г.: а — хозяйства, всего 300 600 ед.; б — сельхозплощадь, всего 16,8 млн га [15]

После объединения Германии неудавшаяся попытка реприватизации продолжает сдерживать широкую капитализацию сельского хозяйства. Например, в типичном аграрном регионе Мекленбург-Передняя Померания в 2007 г. насчитывалось 5 432 сельхозпредприятий, а в индустриальном Северном Рейне-Вестфалии — 47 511. И это при практически одинаковой величине сельскохозяйственных земель: в Мекленбурге-Передней Померании — 1 355 800 га, в Северном Рейне-Вестфалии — 1 503 200 [15], при этом в последнем к тому же еще в пять раз больше занятых в сельском хозяйстве. То есть восточные земли по-прежнему остаются вотчиной крупных сельскохозяйственных предприятий. В Саксонии-Ангальт 43% всех предприятий имеют более 100 га,

в Мекленбурге-Передней Померании — 42 %, в Бранденбурге — 31 %, в Тюрингии — 24 % и Саксонии — 18 %. Для сравнения на западе страны наибольшая доля таких хозяйств в Шлезвиг-Гольштейне — 17,5 % [6]. В восточных землях крупным хозяйствам принадлежит до 90 % всей площади (рис. 2).

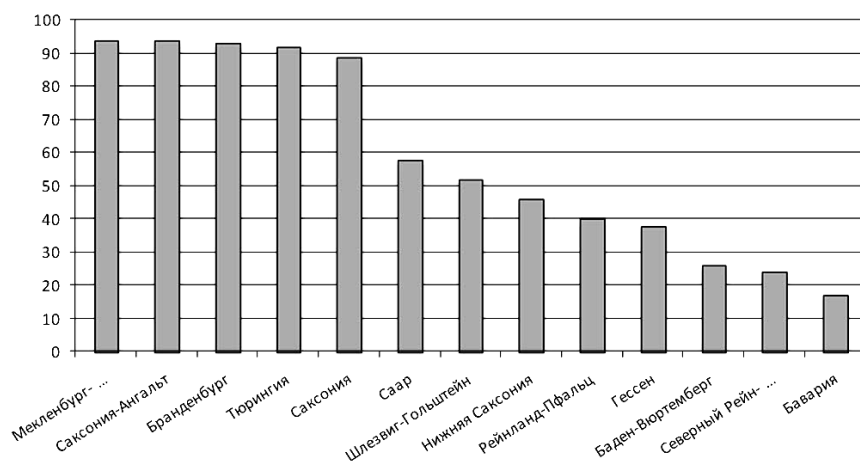


Рис. 2. Доля хозяйств размером в 100 и более га в общей площади сельскохозяйственных земель в 2007 г. [15]

Сегмент малых и средних хозяйств в Восточной Германии очень слаб и незначителен. Структура землевладения на востоке страны напоминает перевернутую пирамиду позднефеодального периода. Продолжает снижаться количество частных предпринимателей (фермеров) по своей основной и дополнительной деятельности в сельском хозяйстве: так в 2007 и 2010 гг. их стало меньше на 11 и 5 % соответственно. Число кооперативов, наоборот, увеличилось на 15%. При общих современных условиях фермерам все труднее удастся найти себе преемников (табл. 1).

Таблица 1

Соотношение количеств владельцев фермерских хозяйств в Восточной и Западной Германии [6]

Германия	Общее количество фермерских хозяйств	Хозяйства с владельцами в возрасте 45 лет и старше		Хозяйства без преемников (или вопрос не определен)	
		Чел.	%	Чел.	%
Западная	271 100	174 100	69,5	121 000	44,63
Восточная	24 500	12 600	70,63	8 900	36,33

Во многом благодаря размерам своих земель, а также субвенциям из Брюсселя прибыль восточногерманских предприятий выше средней по стране. Так, в 2007—2008 гг. три федеральные земли на востоке страны намного превысили средний на одно хозяйство показатель прибыльности в 50 тыс. евро: Мекленбург-Передняя Померания (94 тыс.),



Саксония-Ангальт (92 тыс.) и Тюрингия (64 тыс.). Четыре западные земли, в первую очередь из-за преобладания мелкоземельного землевладения, находились ниже среднего значения (Северный Рейн-Вестфалия, Гессен, Бавария и Баден-Вюртемберг).

Интересен также и такой показатель, как интенсивность использования рабочей силы на гектар обрабатываемых земель. В среднем по Германии на 1 тыс. га сельхозугодий трудится 51 человек [9]. Практически все западные земли лежат выше среднего значения, то есть сельское хозяйство востока обходится гораздо меньшими силами (рис. 3).

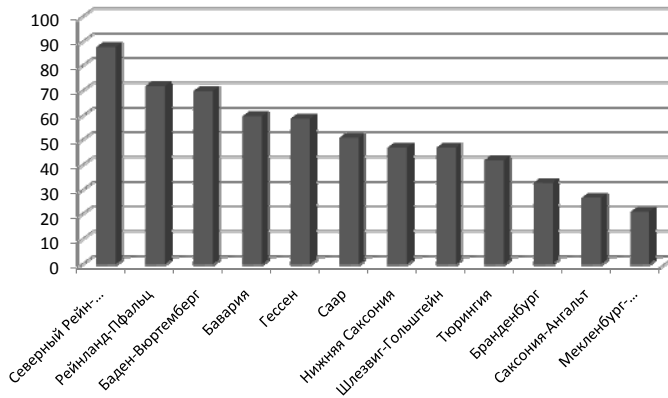


Рис. 3. Интенсивность использования рабочей силы на сельскохозяйственных землях в 2009 г. (чел./1000 га) [15]

Налицо тенденция снижения абсолютного числа лиц, постоянно занятых в сельском хозяйстве на территории бывшей ГДР. В качестве примера сравним динамику численности занятых в сельском хозяйстве практически равных по площади обрабатываемых земель Северного Рейна-Вестфалии и Мекленбурга-Передней Померании (рис. 4).

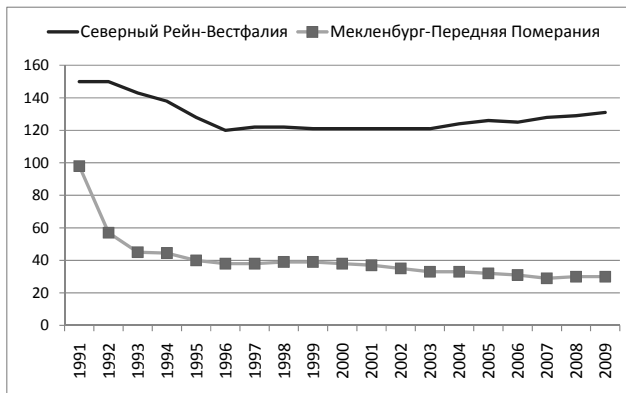


Рис. 4. Динамика занятых в сельском, лесном хозяйствах и рыболовстве в землях Северного Рейна-Вестфалии и Мекленбурга-Передней Померании в 1991—2009 гг. [6]

Как видно из рисунка 4, число занятых в первичном секторе в Мекленбурге за первые пять лет после объединения сократилось более чем в два раза. В то время как с 2003 г. число занятых в Северном Рейне-Вестфалии несколько увеличилось, на востоке ситуация остается без перемен. Поэтому неудивительно, что население, в особенности молодежь, покидает село, так как оно не связано с землей, не владеет ею и, самое главное, не видит перспективы и не находит возможности работать на земле.

Одной из отличительных черт сельскохозяйственной политики в ЕС является политика прямых выплат и субвенций предприятиям, занимающихся по основному роду своей деятельности сельским хозяйством. Так как размер этих выплат с недавнего времени зависит от размера обрабатываемых земель, то вполне понятно, что этот вид расходов Европейского союза в Германии касался прежде всего востока страны. Так, только в Мекленбурге-Передней Померании на одно хозяйство в 2007—2008 гг. приходились максимальные 98 тыс. евро, в Бранденбурге — 67,5 тыс., а в западном Гессене — 28,6 тыс. (среднегерманский уровень) [15].

По отдельным хозяйствам размеры субвенций и платежей на востоке страны могут достигать астрономических величин (табл. 2).

Таблица 2

Получатели субвенций в земле Бранденбург за 2009 г. [17]

Предприятие	Размер субвенций, евро	Количество занятых чел.	Угодья, га	Количество занятых чел./га	Субвенции на 1 занятого
1. Stadtgut Berlin SÜD Vierling KG	2 274 330	78	5 700	1,4	29 158
2. Landwirtschaft Golzow GmbH	2 059 119	100	6 800	1,5	20 591
3. Agrarprodukte Dede-low GmbH	1 615 546	118	3 811	3,1	13 691
4. Agrargenossenschaft Neuzelle eG	1 581 188	120	5 700	2,1	13 176
5. Agrargenossenschaft Mülberg eG	1 559 230	120	6 000	2,0	12 993
...					
75. AGRO Tierzucht und Pflanzenproduktion GmbH	620 758	72	5 000	1,4	8 621

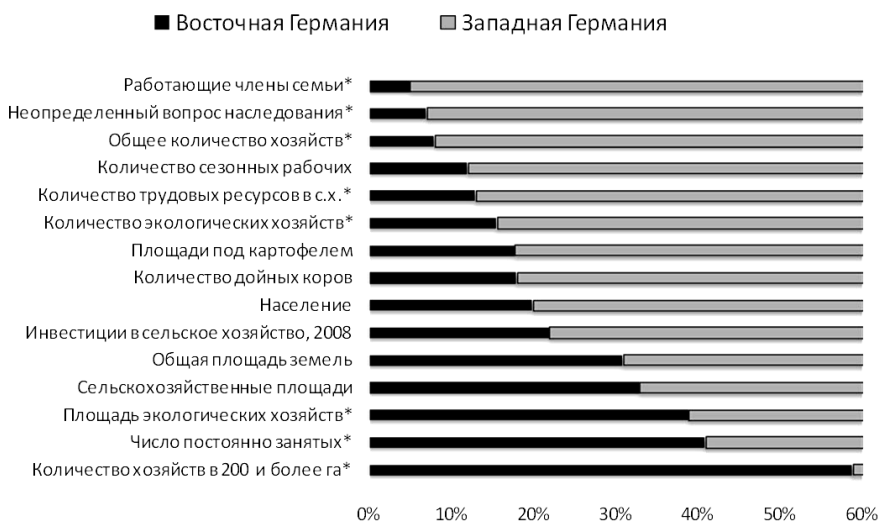
В Мекленбурге-Передней Померании крупные сельхозпредприятия с наделом земли свыше 300 га в 2007/08 финансовом году получили субвенций в среднем на 688 212 евро (таких насчиталось 1 324). Таким образом, доля европейских денег в общей выручке крупных восточногерманских сельхозпредприятий может составлять 18—24%! На западе страны



этот показатель не превышает 7—9%. То есть увеличение обрабатываемых площадей необходимо хозяйствам не для роста производимой продукции, а ради сопутствующих эффектов — субвенций и выплат.

Сразу после объединения страны в сельском хозяйстве Восточной Германии отмечался рост инвестиционных вложений, однако после 1994 г. вливание средств пошло на убыль. Некоторый рост наблюдается с 2003 г., однако не такой, как на западе страны. В среднем по стране на каждый гектар сельскохозяйственных земель выделяется ежегодно около 480 евро. Лидируют земли Рейнланд-Пфальц (695 евро), Бавария (590 евро) и Северный-Рейн-Вестфалия (580 евро) (во многом благодаря специализации на виноделии). Тогда как восточные земли с преобладанием больших по размеру обрабатываемых площадей сильно отстают: Саксония-Ангальт — 360, Тюрингия — 310, Мекленбург-Передняя Померания — 285 и Бранденбург — 270 евро инвестиций на гектар. Несмотря на все программы поддержки, относительные показатели инвестиционных вложений в Восточной Германии продолжают оставаться довольно низкими.

Восточная Германия, обладая свыше $\frac{1}{3}$ площади обрабатываемых земель, «производит» только $\frac{1}{4}$ всей добавленной сельскохозяйственной стоимости. Значительно ниже среднего уровня представлен экологический способ возделывания культур. Незначительны также общее количество восточногерманских сельхозпредприятий и доля трудоемких отраслей растениеводства (картофелеводство) (рис. 5).



* Данные за 2010 г.

Рис. 5. Показатели состояния сельского хозяйства в Германии (2009) [15]

Еще одним трендом для сельской местности востока является процесс утраты сельским хозяйством своих позиций за счет туризма. В Саксонии в 1999 г. и в Мекленбурге-Передней Померании в 2005 г. туризм по величине добавленной стоимости обогнал сельское хозяйство. В Тю-

рингии они равны, и только в Саксонии-Ангальт сельское хозяйство имеет преимущество. А если кроме туристического сектора учитывать торговлю и транспорт, то значение сельского хозяйства уменьшится еще больше.

Суммируя вышесказанное, можно сделать неутешительный вывод о том, что сельское хозяйство в восточной части Германии теряет свои позиции как ведущая экономическая сила в сельской местности.

Общая парадигма пространственного планирования сельской местности

В условиях развитого федерализма пространственное планирование в Германии четко разделено на уровни. Решение актуальных задач территориального и пространственного планирования в целом, в том числе в сельской местности, делегировано федеральным землям. Каждая земля разрабатывает собственные планы развития на определенные периоды. Занимаются этим соответствующие подразделения в различных земельных министерствах. В Саксонии, например, мероприятия по пространственному планированию относятся к компетенции Министерства внутренних дел. В Баварии, напротив, планы составляются сроком на пять лет в Министерстве экономики, инфраструктуры, транспорта и технологии и публикуются в виде докладов (последний доклад о проделанной в 2003—2007 гг. работе был опубликован в июле 2009 г.).

Основными целями при пространственном планировании на земельном уровне, к примеру, управления «Территориальное развитие» Министерства энергетики, инфраструктуры и территориального развития земли Мекленбург-Передняя Померания являются:

- усиление малых и крупных поселений как центров развития, включая сельские районы;
- расширение транспортной сети, улучшение доступности всех частей региона;
- защита и одновременно максимально эффективное использование природного потенциала [7].

Разработкой общих генеральных концепций занимается подразделение Федерального агентства по строительству и пространственному планированию — Институт строительства, городского и территориального развития (*Bundesinstitut für Bau-, Stadt- und Raumforschung*). Раз в пять лет институтом подготавливаются доклады о пространственном планировании (*Raumordnungsbericht*), в которых дается обзор общих направлений. После обсуждения в парламенте и в среде профессионалов принятые решения по пространственному планированию публикуются институтом в виде так называемых *моделей (Leitbilder)* [10].

Согласно концепции развития в отношении сельской местности основным инструментом в обеспечении доступности услуг является система центральных мест, где главными объектами выступают элементы инфраструктуры и снабжения (как материального, так и культурного), а субъектом — население с его показателями (естественные и механиче-

ские прирост/убыль, уровень занятости/безработицы, доходы). Согласно Программе пространственного развития земли Мекленбург-Передняя Померания задачи центральных мест заключаются в выполнении связующих функций и экономическом развитии территории, а также обеспечении культурной, образовательной, социальной и оздоровительной инфраструктурой [7]. Важным моментом в данной политике является то, что ликвидация некоторых элементов инфраструктуры в случае необходимости происходит в первую очередь вне центральных мест. Если такая ликвидация необходима в центральном месте, то она осуществляется только после предоставления соответствующих услуг населению соседним центром. При невозможности выполнения определенными высшими и средними центрами некоторых своих функций в полном объеме допускается кооперация соседних равнозначных центров или высшего уровня.

В сельской местности именно центры низшего уровня (или основные центры) образуют каркас экономической и общественной жизни, при этом доля влияния для каждого базисного центра выделяется эмпирически.

Сохранение структуры расселения путем децентрализованной концентрации на фоне процессов депопуляции является главной задачей земельного развития. Перспективный расселенческий потенциал должен использоваться прежде всего для укрепления центральных мест. Основные центры и места концентрации поселений в малозаселенных сельских районах можно сберечь путем обязательного предоставления жизнеобеспечивающих услуг и соответствующей инфраструктуры. Вне центров ведется в основном только жилищное частное строительство. Коммерческая застройка осуществляется, как правило, в центральных районах, где есть необходимый потенциал в области инфраструктуры, трудовых, жилищных, культурных и спортивных услуг. Там же рекомендуется размещать и новые производственные площадки.

На развитие сельской местности оказывает влияние и муниципальное устройство. На востоке страны сельские муниципалитеты часто слишком малы и/или финансово не в состоянии разработать контрстратегии против падения значения сельского хозяйства и миграции трудовых ресурсов. Что, в свою очередь, приводит к дальнейшей ликвидации элементов инфраструктуры. При таком сценарии развития с насиженных мест будет вынуждено уехать и то население, которые хотели бы остаться на месте.

Прежние принципы, основанные на связи расселения с характером землепользования, в настоящее время в полной мере уже не работают: можно жить в любом месте и управлять землепользованием на расстоянии. Особенно это касается крупных сельскохозяйственных предприятий или частных инвесторов, которые управляют своей землей через наемный персонал.

Сохранившаяся со времен ГДР структура крупноземельных хозяйств в современных условиях не в состоянии обеспечить достаточное

развитие сельской местности. Большая часть сельского хозяйства Восточной Германии на региональном уровне непродуктивна.

Несмотря на региональные различия, в сельской местности Восточной Германии можно выделить тенденции, во многом схожие с положением дел в российском селе:

- снижение доли сельского хозяйства в ВВП и, как следствие, потеря позиций ведущего сектора экономики в сельской местности;
- изменение структуры занятого на селе населения²;
- интенсификация труда при малом количестве занятых;
- преобладание крупных сельскохозяйственных предприятий с низкой добавленной стоимостью, зависимых от субвенций извне;
- недостаток инвестиций в сельское хозяйство;
- массовая депопуляция, потеря населения, в первую очередь малонаселенными поселениями;
- фиксация основных элементов инфраструктуры в центральных местах и деградация их вне центров;
- малая эффективность муниципальных и прочих управленческих структур.

Развитие производственных секторов должно иметь первостепенное значение перед сельским хозяйством, в особенности на побережье, в пригородной зоне и коридорах развития надрегionalного масштаба. Имеющиеся зарезервированные под сельское хозяйство или пустующие земли должны и могут быть использованы в целях туризма. На побережье и в экологически чувствительных районах сельское хозяйство должно быть подчинено потребностям туризма. Именно для этих районов должен действовать общий строгий запрет на применение генетически модифицированных растений, строительство крупных животноводческих ферм или других предприятий с высоким уровнем выбросов.

В качестве мер предлагается следующее:

- пересмотр политики равного субсидирования сельскохозяйственной отрасли Европейским союзом;
- усиление местного самоуправления, коммунальная реформа (не все муниципалитеты в состоянии выполнять коммунальные обязанности в полном объеме, недостаток в квалифицированном персонале);
- интеграция сельского хозяйства в соответствующие региональные экономики, в том числе и за счет туризма.

Крупные малые и средние крестьянские хозяйства-собственники земли, которые смогли закрепиться и остаться на земле при общей тенденции миграции сельского населения, расширением спектра предоставляемых секторов смогли бы оказать поддержку сельской местности данной территории. На востоке должны получить большее значение растущие сегменты аграрного рынка, как это показывает опыт земель Северного Рейна-Вестфалии или Рейнланда-Пфальца, например специализация на экологической продукции.

² Например, в Мекленбурге-Передней Померании важнейшим «работодателем» в сельской местности является туризм: в 2007 г. в этой сфере на селе было занято 23 600 чел., тогда как в сельском хозяйстве — только 21 348 [9].

Эти аспекты должны учитываться при продаже или аренде земли агентством, которое распоряжается большей частью земли в бывшей ГДР, — Обществом по оценке и управлению землей (*Bodenverwertungs- und -verwaltungs GmbH — BVVG*). Преимущество, которое получали крупные хозяйства, приведет к дальнейшему росту экстенсивности сельского хозяйства в ущерб интенсивности, последующему упадку.

При замене субвенций кооперативными связями менеджмент юридических и других лиц, управляющих издали крупными хозяйствами, должен обеспечить региональное развитие.

Список литературы

1. *Knappe Э., Пумерский Д.* Современные проблемы развития сельского хозяйства и сельской местности в Германии // Вестник МГУ. 2004. № 2. С. 32—36.
2. *Нефедова Т.Г.* Сельская Россия на перепутье : географические очерки. М., 2003.
3. *Raumplanung und Raumforschung in der DDR* / Hrsg. K. Eckart [et al.]. Berlin, 1998.
4. *Raumordnung und Landesplanung in Deutschland* / Hrsg. K. Eckart [et al.]. Dresden, 1993.
5. *Henkel G.* Der ländlichen Raum. Gegenwart und Wandlungsprozesse in Deutschland seit dem 19. Jahrhundert. Stuttgart, 1993.
6. *Klüter H.* Das Spannungsfeld zwischen Landwirtschaft, Agrarindustrie und Tourismus // Klassenkampf gegen die Bauern. Die Zwangskollektivierung der ostdeutschen Landwirtschaft und ihre Folgen bis heute, 2010. S. 133—157.
7. *Landesraumentwicklungsprogramm Mecklenburg-Vorpommern.* Schwerin, 2005.
8. *Ländliche Siedlungen. Planung und Gestaltung in der UdSSR und in der DDR* // Reihe Landwirtschaftsbau. 1972. H. 21.
9. *Leben, arbeiten und erholen im ländlichen Raum.* Landesweite Tagung am 14.05.2009. Schwerin, 2009.
10. *Neue Leitbilder der Raumentwicklung in Deutschland.* 2006. H. 11/12. S. 605—735.
11. *Mueller B., Wirth P., Danielzyk R., Prieb A.* Sanierung und Entwicklung in Ostdeutschland — regionale Strategien auf dem Prüfstand. Dresden, 2000. 32. 192 S.
12. *Optimierung von Siedlungssystem.* Reihe Städtebau und Architektur. Berlin, 1971. H. 34.
13. *Optimierung des Konzentrationsprozesses im Siedlungsnetz.* Reihe Städtebau und Architektur. Berlin, 1976. H. 39.
14. *Reichert-Schick A.* Sterbende Dörfer? Determinanten und Prozesse der Siedlungsregression in Vorpommern // Regionalentwicklung in Vorpommern. 2008. S. 12—15.
15. *Statistisches Jahrbuch 2010* : Statistisches Bundesamt. Wiesbaden, 2010.
16. *Statistisches Jahrbuch.* Mecklenburg-Vorpommern, 2010.
17. *Umbrüche auf märkischem Sand.* Brandenburgs Landwirtschaft im Wandel der Zeit — Entwicklungen, Risiken, Perspektiven. Fraktion Bündnis 90/die Grünen im Brandenburger, 2011.

Об авторах

Гельмут Клуэтер, профессор региональной географии, Институт географии и геологии, университет Грайсфальд.

E-mail: klueter@uni-greifswald.de

Левченко Андрей Викторович, кандидат географических наук, доцент кафедры социально-экономической географии и геополитики, старший научный сотрудник центра Германских исследований НОЦ «Институт Балтийского региона», Балтийский федеральный университет им. И. Канта.

E-mail: alevchenkov@kantiana.ru

RURAL AREAS OF EASTERN GERMANY:
MODERN CHALLENGES

H. Klüter*, A.V. Levchenkov**

* *University of Greifswald, Greifswald
11, Domstrasse, Greifswald, 17489, Germany*

** *Immanuel Kant Baltic Federal University, Kaliningrad
14, Nevskogo str., Kaliningrad, 236041, Russia*

Received 17 July 2011

After the reunification of Germany, agriculture of the eastern part of the country has rapidly developed. At the same time, the mid-1990s saw the development of prerequisites for those negative phenomena that became pronounced today. This work aims to identify these problems and existing challenges faced by the rural area of eastern Germany, without the resolution of which further sustainable development seems problematic. An analysis of statistical data on agriculture helps characterise the structure of agricultural enterprises, land use, and basic agricultural indicators. The authors consider pros and cons of the applied paradigm and the existing policy of spatial planning in rural areas. The situation in rural areas is scrutinised; certain measures aimed at changing the negative trends are offered as variants of possible development. As a result, the authors prove it necessary to diversify the structure of the employed and the approach to territorial planning of rural area, despite the allegedly positive changes that took place after the reunification of the GDR and the FRG.

Key words: East Germany, rural area, agriculture, spatial planning, centres.

References

1. Knappe, E., Piperskij, D. 2004, *Vestnik MGU*, no. 2 pp. 32—36.
2. Nefedova, T.G. 2003, *Sel'skaja Rossija na pereput'e. Geograficheskie ocherki [Rural Russia at a crossroads. Geographical essays]*, Moscow, 408 p.

3. Eckart, K., Kehrer G., Scherf K. 1998, *Raumplanung und Raumforschung in der DDR*, 271 p.
4. Eckart, K., Roch, I. 1993, *Raumordnung und Landesplanung in Deutschland*, 184 p.
5. Henkel, G. 1993, *Der ländlichen Raum. Gegenwart und Wandlungsprozesse in Deutschland seit dem 19. Jahrhundert*, Stuttgart, 349 p.
6. Klüter, H. 2010, Das Spannungsfeld zwischen Landwirtschaft, Agrarindustrie und Tourismus. In: *Klassenkampf gegen die Bauern. Die Zwangskollektivierung der ostdeutschen Landwirtschaft und ihre Folgen bis heute*, pp. 133—157.
7. *Landesraumentwicklungsprogramm Mecklenburg-Vorpommern*, Schwerin, 2005, 79 p.
8. *Ländliche Siedlungen. Planung und Gestaltung in der UdSSR und in der DDR, 1972*, Reihe Landwirtschaftsbau, vol. 21, 42 p.
9. *Leben, arbeiten und erholen im ländlichen Raum. Landesweite Tagung am 14.05.2009*, 2009, Schwerin, 51 p.
10. *Neue Leitbilder der Raumentwicklung in Deutschland*, 2006, vol. 11/12, pp. 605—735.
11. Mueller, B., Wirth, P., Danielzyk, R. and Priebes, A. 2000, *Sanierung und Entwicklung in Ostdeutschland — regionale Strategien auf dem Prüfstand*. Dresden, IOER, 192 p.
12. *Optimierung von Siedlungssystem. Reihe Städtebau und Architektur*, vol. 34.
13. *Optimierung des Konzentrationsprozesses im Siedlungsnetz. Reihe Städtebau und Architektur*, vol. 39, 55 p.
14. Reichert-Schick, A. 2008, *Regionalentwicklung in Vorpommern*, pp. 12—15.
15. *Statistisches Jahrbuch 2010*, 2010, Wiesbaden, Statistisches Bundesamt, 745 p.
16. *Statistisches Jahrbuch Mecklenburg-Vorpommern 2010*. 2010, 478 p.
17. Umbrüche auf märkischem Sand. Brandenburgs Landwirtschaft im Wandel der Zeit — Entwicklungen, Risiken, Perspektiven. Fraktion BÜNDNIS 90, *DIE GRÜNEN im Brandenburger Landtag* (Hrsg.), 2011, 206 p.

About authors

Dr Prof. *Helmut Klüter*, Chair of Regional Geography, Institute for Geography and Geology, University of Greifswald, Germany.
E-mail: klueter@uni-greifswald.de

Dr *Andrei V. Levchenkov*, Associate Professor, Department of Social and Economic Geography and Geopolitics, Senior Research Fellow of the Centre for German Studies of the Baltic Region Institute research and education centre, Immanuel Kant Baltic Federal University.
E-mail: alevchenkov@kantiana.ru